

Äpfel weiterhin gefragt

Das flotte Absatztempo bei deutschen Äpfeln hält, begünstigt durch die anhaltenden frostigen Temperaturen, an. Man ist bundesweit weiterhin um einen flüssigen Bestandsabbau bemüht, gleichzeitig werden jedoch die Bemühungen um festere Preise gegenüber den Discountern verstärkt.

● Bodensee

In der vergangenen Woche lief die Vermarktung in der Bodenseeregion durchweg zufriedenstellend. Aufgrund der Faschingstage wurde nur ein geringer Rückgang der Nachfrage festgestellt. Insgesamt war der Absatz im Januar sehr gut, mit einem ähnlichem Ergebnis wird auch für Februar gerechnet. Aufgrund der hohen Lagerbestände stehen viele Anbieter dennoch weiterhin unter Druck. Die ausgesprochen gute Vermarktung von Elstar, Gala und Braeburn hielt weiterhin an. Aktionen mit Jonagold und Braeburn sorgten für zusätzlichen Absatz. Auch der Verkauf von großen Kalibern verlief in der vergangenen Woche etwas flüssiger. Lediglich die Vermarktung von Pinova lag weiterhin unter den Erwartungen. Die Lagerbestände von Boskoop und Cox Orange, sowie Alexander Lucas sind bis auf wenige Restbestände geräumt. Für Conference wird mit einem Ende der Saison im Lauf des nächsten Monats gerechnet. Golden Delicious wurde größtenteils weiterhin exportiert, der Absatz im Inland sollte sich in der kommenden Zeit jedoch noch beleben. Das Absatztempo nach Russland war vergangene Woche etwas ruhiger als gewohnt. Um dem

Preiskampf des LEH weiter entgegenzuwirken, ist man um die Durchsetzung festerer Preisforderungen bemüht.

● Kernobstnotierung Bodensee

letzte Notierung vom 9. Februar 2010, Kl.1, in €/dt

Woche	06 ±	Abst.	04	02
Braeburn	CA		CA CA	
80/85	45	7:0	45	45
75/80	45	7:0	45	43
70/75	40	7:0	40	40
65/70	38	7:0	38	38
Elstar	CA		CA CA	
85/90	40	7:0	40	38
80/85	52	7:0	52	50
75/80	52	6:1	52	50
70/75	47	6:1	47	45
65/70	45	6:1	45	43
60+	38	7:0	38	37
70+ Kl.2	25	6:1	25	23
Gala Royal	CA		CA CA	
75/80/85	52	7:0	52	50
70/75	47	6:1	47	45
65/70	47 +2	6:1	45	43
60/65	40 +1	5:2	39	37
70+ Kl.2	25	7:0	25	24
Golden Delicious	CA		CA CA	
75/80/85	45	7:0	45	45
70/75	40	7:0	40	40
65/70	35	7:0	35	35
Idared	CA		CA CA	
90/95	26	7:0	26	26
85/90	29	7:0	29	29
70/75/80/85	39	7:0	39	39
65/70	37	7:0	37	37
70+ Kl.2	23	7:0	23	23
Jonagold	CA		CA CA	
90/95	26	6:1	26	26
85/90	30	7:0	30	30
80/85	40	7:0	40	40
70/75/80	42	7:0	42	40
65/70	38	7:0	38	38
70/80 Kl.2	23	6:1	23	23
Topaz	CA		CA CA	
85/90	36	7:0	36	36
80/85	47	7:0	47	47
75/80	48	7:0	48	48
70/75	42	7:0	42	42
65/70	40	7:0	40	40
Pinova	CA		CA CA	
85/90	36	7:0	36	36
80/85	47	7:0	47	47

Die Kernobstnotierung gilt für großhandelsfähige Mengen durchschnittlicher Qualität, in €/dt, netto, ohne Verpackung, ab Station Bodensee. Die notierten Preise sind für den Notierungstag von der Notierungskommission geschätzte Gleichgewichtspreise. Sie sind weder empfohlenen Preise, noch verbindlichen Richtpreise, sondern geben eine kurzgefasste Beurteilung der Marktlage. Die tatsächlichen Preise können je nach Lieferumfang und Qualität von den Notierungen abweichen. Spitzenqualitäten, Kleinverkäufe etc. erzielen entsprechend mehr.

Kooperationspartner in der Notierung:



75/80	48	7:0	48	48
70/75	42	6:1	42	42
65/70	40	7:0	40	40
Alexander Lucas	CA		CA CA	
70/80/90	46	7:0	46	46
60/70	36	7:0	36	36

*) ab Erfassungsstation, Erzeugerpreis = Notierung - 1,5 €/dt + MwSt.
 Notierungskomm.: 0 Verm. + 0 Erz.
 Notierungsvorsitz: Hr. Hirrle, KOB
 Redaktion / Bericht: Fr. Goldbach, LEL
 © LLM Schwäbisch Gmünd, KOB Bavendorf

Deutsche Großmärkte

Ø-Preise (Frankfurt, Hamburg, Köln, München, Berlin), in €/ dt, Kl. I, netto

Woche	06	05
Apfel		
Boskoop	Deutshl. lose	65 69
Braeburn	Deutshl. lose	67 68
	Deutshl. 70/75	75 75
	Frankreich 70/75	87 85
	Italien 75/80	96 97
Cox Orange	Deutshl. lose	62 64
Cripps Pink/	Frankreich 75/80	156 156
Pink Lady	Italien 75/80	147 145
Elstar	Deutshl. lose	66 65
Fuji/Kiku	China 70/75	105 106
	Deutshl. lose	78 72
Golden	Deutshl. lose	64 65
Delicious	Deutshl. 75/80	70 67
	Frankreich 75/80	88 89
	Italien lose	85 82
Granny S.	Frankreich 70/75	90 90
	Italien lose	92 87
	Spanien 75/80	88 88
Holst. Cox	Deutshl. lose	55 56
Idared	Deutshl. lose	60 60
Jonagold	Deutshl. lose	62 61
	Niederl. lose	58 58
Jonagored	Deutshl. lose	52 51
Pinova	Deutshl. lose	70 71
Red Delic.	Frankreich 70/75	80 80
	Frankreich 80/85	100 .
Tenroy/	Deutshl. lose	65 65
Royal Gala	Italien lose	76 78
Sonst. Sorten	Deutshl. lose	64 66
Birnen		
Abate Fétel	Italien 65/70	121 124
Alex. Lucas	Deutshl. lose	69 70
	Deutshl. 70/75	80 80
Conference	Belgien lose	85 63
	Deutshl. lose	68 70
	Niederl. lose	74 73
Gute Luise	Niederl. lose	81 79
Rosada	Italien 70/75	145 145
W. Christ	Italien 70/75	141 139
	Italien 75/80	151 153
	Südafrika 65/70	116 112
	Südafrika 70/75	123 120

Quelle: BLE

Der Absatz inländische Äpfel war in KW 5 recht gut. Im Großen und Ganzen orientierten sich die Preise am Niveau der Vorwoche, jedoch konnten am Großmarkt Frankfurt vereinzelte auch höhere Forderungen durchgesetzt werden. Auch gelegte Ware aus Italien und Frankreich konnten gut verkauft werden. Auf dem Birnenmarkt verloren die Verkäufe an Fluß. Abate Fetel verkaufte sich als dominierende Sorten recht gut. Deutsche Alexander Lukas wurden durch niederländische Offerten ergänzt. Überseeangebote wie Williams Christ, Rosemarie, Bon Chretien und Anjou waren teilweise noch zu unreif und fanden aufgrund ihrer teilweise hohen Preisforderungen nicht so zügig Abnehmer wie erhofft.

Großmarkt München

jeweils Dienstag, Preise in €/ dt, Kl. I, netto

Woche		07	06
Äpfel			
Boskoop	Deutshl. lose	65	65
Braeburn	Deutshl. lose	68	65
	Deutshl. 75/80	83	83
	Frankreich 75/80	95	95
	Italien 75/80	98	98
Elstar	Deutshl. lose	68	68
Gala Royal	Deutshl. lose	65	63
	Deutshl. 75/80	75	75
	Italien lose	83	83
	Italien 70/75	92	92
Golden Delicious	Deutshl. lose	65	63
	Frankreich 75/80	88	88
	Italien 75/80	98	98
Granny S.	Frankreich 75/80	90	90
	Italien 70/75	101	101
Jonagold	Deutshl. lose	65	65
Sonst. Sort.	Deutshl. lose	65	65
Birnen			
Abate Fetel	Italien 65/70	122	116
Anjou	USA 70/75	135	135
	USA 75/80	145	145
Boscs Fl.	Italien 70/75	110	110
	Italien 75/80	122	122

Rosemarie	Südafrika	65/70	207	221
Williams C.	Südafrika	65/70	108	116
	Südafrika	70/75	116	124

Quelle: BLE

Niederelbe

Notierung vom 15.02.2010, Gebietsabgabepreise in €/ dt, Kl. I

Woche		07	±	Abst.	06
Boskoop CA					
	75/80/85	-			60
	85/90	-			50
Braeburn CA					
	65/70	40	9:3		40
	70/75	50	9:3		50
	75/80/85	55	9:3		55
Cox Orange CA					
	70/75	-			40
	75/80/85	-			45
Elstar CA					
	65/70	38	9:3		38
	70/75	45	9:3		45
	75/80/85	53	9:3		53
	70/80/90	45	9:3		45
Gloster CA					
	70/80/90	30	9:3		30
Golden Delicious					
	65/70	30	9:3		30
	70/80/85	40	9:3		40
Jonagold/ Jonag. CA					
	70/75	35	10:2		35
	75/80/85	37	10:2		37
	70/80	35	10:2		35
	80/90	33	10:2		32
R. Holst. Cox CA					
	65/70	30	10:2		30
	70/75	38	10:2		38
	75/80/85	45	10:2		45
	70/80/90	35	10:2		35
Alexander Lucas					
	60/70	-			35
	70/80/90	-			40
Conference					
	55/65	-			40
	65/75	-			45
Mostäpfel					
		-			7,0

Quelle: AMI

Das Absatztempo ist weiterhin sehr hoch. Dies gilt besonders für Elstar,

Holsteiner Cox und Braeburn. Roter Boskoop, Cox Orange, Birnen und Mostobst wurden nicht mehr notiert.

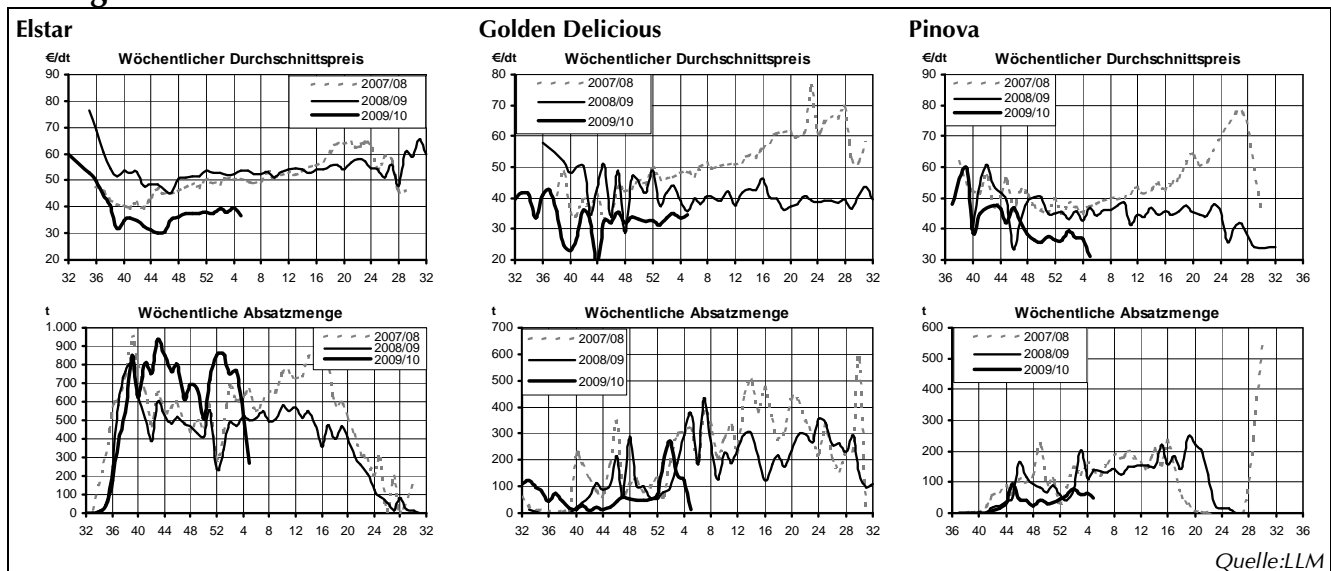
Elbe/Saale- Region

Notierung vom 16.02.2010, Erzeugerabgabepreise in €/dt, Klasse I

Woche		07	±	06
Braeburn				
	65/70	40		40
	70/75	45		45
	75/80	53		53
	80/85	52		52
	85/90	38		38
Elstar				
	65/70	35		35
	70/75	38		38
	75/80/85	54		54
	85/90	35		35
Gala				
	65/70	40		40
	70/75	44		44
	75/80/85	59		59
	85/90	43		43
Golden Delicious				
	65/70	30		30
	70/75	35		35
	75/80/85	50		50
	85/90	40		40
Idared				
	65/70/75	32		32
	75/80/85	35		35
	85/90	26		26
Jonagold				
	65/70	34		34
	70/75	35		35
	75/80/85	47		47
	85/90	30		30
Pinova				
	65/70	35		35
	70/75	37		37
	75/80/85	54		54
	85/90	40		40
Shampion				
	65/70	35		35
	70/75	38		38
	75/80/85	54		54
	85/90	35		35

Quelle: Marktvereinigung OuG, Dresden

Region Bodensee



Quelle:LLM

 Marktstatistik für die Obstregion Bodensee

Woche / Saison	Absatzmengen (in t)						Preise (in €/dt)					
	06	05	04	03	Saison	Vorsaison	06	05	04	03	Saison	Vorsaison
Äpfel gesamt	1.344	3.635	3.903	4.481	76.713	62.619	32,52	36,46	35,23	34,09	32,95	44,31
Tafelware	1.135	3.553	3.644	4.092	66.048	54.195	37,37	37,07	37,08	36,53	36,86	49,30
Klasse 1	1.019	3.108	3.211	3.460	59.692	43.844	38,88	39,03	38,97	39,35	38,57	52,34
Klasse 2	116	445	433	632	6.356	10.351	24,04	23,33	23,07	21,08	20,80	36,39
Klasse 3	9	9	12	10	925	2.488	16,00	14,00	16,89	12,05	16,00	20,56
Verwertung	199	73	246	379	9.740	5.935	5,66	9,83	8,61	8,30	8,08	8,75
Boskoop	4	16	30	43	1.956	2.414	27,37	33,33	42,13	38,94	40,01	51,87
Braeburn	216	608	582	736	8.283	6.798	38,87	39,14	37,78	37,42	37,73	44,81
Klasse 1	198	569	492	669	7.902	5.178	40,45	39,29	39,70	38,98	38,37	48,35
75/80	52	113	82	103	1.541	760	40,14	42,01	42,62	41,75	40,60	56,11
70/80	34	156	123	244	2.410	1.730	40,67	40,67	40,61	39,46	38,20	51,09
65/75	43	156	116	200	1.639	455	37,78	37,67	37,59	38,05	36,49	37,52
Klasse 2	19	39	90	67	363	1.382	22,08	36,99	27,32	21,83	25,07	36,40
Elstar	218	779	686	765	15.632	11.551	37,69	38,65	39,46	37,87	36,10	52,29
Klasse 1	201	654	601	656	13.478	10.006	38,99	41,95	41,64	40,78	38,75	55,50
75/80	41	113	129	116	2.717	2.892	42,38	47,69	46,14	47,29	43,27	59,34
70/80	44	157	145	136	2.665	1.323	41,45	40,59	39,61	40,46	36,85	56,62
Klasse 2	17	121	80	106	2.022	1.348	22,50	21,53	24,42	20,63	19,87	33,01
Gala Must	1	3	17	19	653	797	28,95	30,94	35,40	37,06	31,03	46,45
Klasse 1	1	1	14	19	619	746	28,95	48,00	38,28	37,06	31,60	47,35
Gala Royal	143	418	472	591	10.814	8.739	42,87	41,78	43,36	42,52	40,27	51,68
Klasse 1	136	401	453	576	10.403	7.911	43,89	42,41	44,07	43,05	40,97	53,11
75/80	20	81	67	88	1.677	1.793	48,22	47,95	46,77	47,25	44,31	57,13
70/75	36	78	108	118	1.745	1.212	47,60	40,89	40,73	39,69	40,07	53,41
65/70	22	128	133	163	2.335	2.831	46,07	41,08	46,97	43,55	43,44	52,62
Klasse 2	7	17	19	15	410	823	22,58	27,05	25,97	22,11	22,71	38,12
Golden Delicious	56	63	197	162	2.012	2.492	24,48	33,98	33,33	34,59	34,45	39,28
Klasse 1	33	50	175	144	1.696	1.484	28,81	37,28	34,94	36,72	37,18	48,02
80/90	1	21	28	37	223	293	41,00	40,75	40,71	38,49	39,42	56,62
Klasse 2	23	9	15	11	288	662	18,11	22,64	21,74	20,98	20,16	31,46
Idared	50	88	93	108	1.122	1.956	29,28	27,05	28,03	24,72	30,39	35,57
Klasse 1	50	81	85	78	983	1.226	29,30	27,65	28,58	26,95	31,71	39,30
70/80	7	25	35	59	223	492	29,66	28,94	29,19	27,72	28,86	40,33
Jonagold	234	796	758	869	14.400	10.720	30,13	29,00	28,93	27,90	30,27	40,36
Klasse 1	214	662	620	583	11.731	5.329	31,16	30,54	30,87	31,54	32,92	45,28
Klasse 2	11	134	138	285	2.010	3.944	21,37	21,36	20,21	20,45	19,53	40,31
Jonagored	36	224	260	255	3.848	1.530	28,04	31,06	29,40	27,37	30,06	38,62
Klasse 1	35	204	257	243	3.659	1.187	28,18	32,08	29,46	27,71	30,63	40,58
80/90	6	42	42	29	706	334	22,78	28,62	28,08	28,55	26,82	41,18
80/85	8	48	61	31	327	60	31,11	32,41	31,13	33,51	33,55	41,33
75/80	9	59	44	43	671	239	29,59	36,79	36,26	26,97	34,01	39,55
Klasse 2	1	20	3	12	142	343	24,00	20,88	24,93	20,45	19,98	31,83
RubINETTE	2	4	9	25	573	443	26,62	35,63	37,47	38,85	35,91	48,56
Klasse 1	1	2	8	21	492	378	22,56	37,88	40,06	40,38	38,11	52,09
Sonst. Tafeläpfel	18	43	37	16	281	174	33,77	21,56	20,45	20,29	25,48	27,48
Klasse 1	18	11	-	8	51	49	34,19	32,00	-	22,56	30,00	46,81
Topaz	10	39	57	26	364	323	45,94	33,65	36,16	37,69	38,64	51,94
Klasse 1	9	33	55	24	334	285	37,50	36,38	36,63	38,81	39,92	53,21
75/80	5	11	6	4	39	41	34,98	37,49	45,25	32,86	40,12	65,20
70/80	3	16	26	8	151	53	45,14	37,76	37,11	45,13	41,70	48,76
Pinova	20	92	67	61	775	1.510	39,63	35,29	36,63	37,17	39,09	44,87
Klasse 1	18	68	55	52	679	1.270	41,09	40,44	39,73	39,73	41,55	48,44
75/80	4	15	19	25	263	264	44,20	44,99	39,16	40,00	44,18	54,73
70/80	3	23	17	8	139	279	40,92	40,50	38,33	33,96	38,78	44,93
Klasse 2	2	22	12	9	93	189	24,47	21,81	22,04	22,59	21,91	28,90
Fuji	104	263	224	245	2.293	2.540	48,65	50,49	52,84	54,66	58,70	64,43
Klasse 1	71	235	217	212	2.163	2.431	58,53	53,15	53,73	59,27	60,69	66,06
75/85	41	88	88	91	477	20	65,88	65,88	69,20	70,01	68,73	62,98
Klasse 2	34	28	7	33	130	102	28,00	27,72	25,39	25,16	25,61	29,09
Cameo	25	73	78	79	1.160	1.103	61,84	60,89	61,17	63,45	57,55	62,42
Klasse 1	25	72	78	79	1.154	993	61,84	61,11	61,20	63,59	57,74	65,98
75/80	5	13	15	10	321	-	68,45	69,61	69,74	70,81	63,17	81,52
70/80	5	14	16	16	151	185	63,20	64,14	64,48	64,79	58,48	62,62
65/75	13	33	37	36	454	341	57,93	58,01	57,66	58,47	52,83	60,90
Red Prince	4	45	88	94	716	310	37,30	37,84	33,58	30,27	33,93	48,84
Klasse 1	4	45	75	54	656	288	37,30	37,84	35,73	36,45	35,03	50,12
75/80	2	5	24	14	91	36	45,38	47,79	38,84	40,40	43,43	57,89
Mostäpfel	144	73	225	357	8.778	5.692	7,86	9,83	8,00	7,90	7,48	8,70
Koch-/Ind.äpfel	56	-	21	22	812	243	-	-	15,00	15,00	13,27	9,93

Birnen gesamt	61	118	152	240	5.158	3.086	23,27	43,52	41,17	37,99	35,76	59,42
Tafelware	33	118	152	240	4.866	2.877	41,38	43,52	41,17	37,99	37,05	61,98
Klasse 1	30	113	148	233	4.035	2.158	43,60	44,45	41,71	38,48	38,34	68,73
Klasse 2	3	4	5	7	831	719	22,56	19,86	24,10	22,55	30,81	41,70
Alexander Lucas	31	110	144	231	2.742	1.643	40,94	43,25	41,23	37,83	37,97	62,79
Klasse 1	28	106	139	223	2.582	1.261	43,26	44,29	41,80	38,33	38,91	69,28
70/80	3	28	31	29	517	362	50,49	48,26	46,75	47,60	43,66	71,37
65/70	11	13	34	115	334	86	38,53	35,81	32,51	33,41	32,01	71,04
Conference	2	7	6	5	572	334	49,52	47,24	43,52	44,01	35,23	80,19
Mostbirnen	28	-	-	-	188	62	2,05	-	-	-	5,61	10,18

Saison (Lagerobst = Wirtschaftsjahr ab KW 32, Sommerobst(*) = Kalenderjahr).

© LLM Schwäbisch Gmünd

Südtirol

Kernobstnotierung vom 15.02.2010

Preise in €/dt, Klasse I

Woche	07		06	
	T/HW	BW	T/HW	BW
Royal Gala				
65/70	48 +5	48 +5	43	43
70/75	53 +5	58 +8	48	50
75/80	57 +5	67 +7	52	60
80/85	62	72 +2	62	70
Golden D.				
70/75	40	42	40	42
75/80	45	48	45	48
80/90	50	55	50	55
Stark Deli.				
70/75	43	47	43	47
75/80	47	57	47	57
80/90	57	67	57	67
Granny S.				
70/75	45		45	
75/80	55		55	
80/90	60		60	
Morgenduft				
70/80	40		40	
80/90	55		55	
Jonagold				
70/75	40		40	
75/85	45		45	
Braeburn				
70/75	42		42	
75/80/85	52		52	
Fuji				
70/75	50	50	50	50
75/80	70	70	70	75
80/90	80	80	80	90

Quelle: VOG, VIP und Fruttunion

Impressum

Marktbericht für die Obstregion Bodensee

erscheint wöchentlich

Herausgeber

Landesanstalt für Entwicklung der Landwirtschaft (LEL), Oberbetringer
Str. 162, 73525 Schwäbisch Gmünd
www.lwl-bw.de

Redaktion

Ulrike Goldbach, Landesstelle für landwirtschaftliche Marktkunde (LLM),
☎ 07171/917-206
☎ 07171/917-246
✉ Ulrike.Goldbach@lel.bwl.de

Bezugsbedingungen

Jährlicher Bezugspreis inkl. Versand:
Inland: 55 €, Ausland: 85 €. Es gelten die Bezugsbedingungen der LEL.
Die Marktinformationen wurden mit äußerster Sorgfalt erarbeitet, eine Haftung schließen wir aus. Alle Rechte vorbehalten. Abdruck und Auswertung nur nach schriftlicher Vereinbarung.

© LEL Schwäbisch Gmünd

Lagerbestände Südtirol

am 1. Februar 2010 in t

	2009		2010		09/10 in %
Golden D.	483.056	465.940			-3,5
Red Deli.	79.146	91.710			+15,9
Gala	45.770	40.059			-12,5
Braeburn	50.442	55.710			+10,4
Fuji	45.677	55.198			+20,8
Gr. Smith	36.973	41.488			+12,2
Renetta	5.062	6.863			+35,6
Jonagold	16.220	16.523			+1,9
Morgend.	15.665	11.814			-24,6
Winesap	5.472	4.329			-20,9
Idared	3.402	2.981			-12,4
Elstar	15	112			.
Gloster	314	154			-51,0
Jonathan	7	6			-14,3
Schälw.	6.085	5.661			-7,0
Div. Äpfel*	24.910	37.213			+49,4
Äpfel ges.	818.216	835.761			+2,1
Abbau ges.	140.450	145.274			+3,4
Abbau Tafelware	139.293	145.128			+4,2

Quelle: Handelskammer Bozen

In Südtirol konnten im Januar Rekordmengen vermarktet werden. Insgesamt lagerten zum 1. Februar noch 145.274 t Äpfel. Das sind 2,1 % mehr als im Vorjahr. Die Abbaurrate konnte von Dezember auf Januar von 119.341 t auf 145.274 t um 22 % gesteigert werden. Die Vorreiterrolle im Verkauf lag bei Gala Royal, dessen Abbaurrate bei 23.126 t (-37 %) lag. Weitere Sorten wie Red Delicious, Fuji und Granny Smith wiesen durchschnittliche Abbauraten auf. Nur sehr wenig Verkäufe gab es hingegen bei Jonagold und Idared.

Steiermark

Richtpreise in der Steiermark, in €/dt, Klasse I

Woche	45
Arlet	70+ 35
Boskoop	70+ 65
Braeburn	70+ 45
Elstar	70+ 45
Gala	70/75 35
Gala	75+ 35
Golden Delicious	70+ 40
Golden Delicious	75+ 40
Idared	70+ 40
Jonagold/Jonagored	70+ 40
Kronprinz Rudolf	70+ 85
Fuji/Kiku	70+ 55
Pinova	70+ 50
RubINETTE	70+ 50

Topaz

70+ 50

Quelle: OPST Partner Steiermark GmbH

Vorräte Deutschland

am 1. Januar 2010 in t

	09/10		2009
	2010	in %	
Bundesgebiet			
Jonagored	56.879	+25	70.868
Elstar	33.964	+45	49.344
Jonagold /Mut.	46.421	+5	48.813
Idared	24.069	+5	25.324
Braeburn	12.786	+31	16.747
Red Prince	11.781	+39	16.370
Gold. Del.	19.398	-17	16.124
Pinova	7.208	+38	9.971
Gala u. Mut	10.333	-21	8.179
Gloster	10.731	-30	7.480
Fuji	3.858	+25	4.837
Shampion	1.407	+23	1.735
Topaz	1.419	+6	1.503
Boskoop	6.767	-80	1.379
Holsteiner Cox	3.327	-61	1.298
Cox Orange	790	-43	449
Ingrid Marie	461	-88	56
Sonstige	7.004	+90	13.376
Äpfel gesamt	258.603	+14	293.797
nach Regionen			
- Norden	111.304	+16	129.463
- Osten	52.969	+14	60.561
- Mitte	7.618	+12	8.569
- Süden	86.712	+10	95.204

Quelle: AMI

Zu Beginn des Februars lagerten in Deutschland noch 258.603 t Äpfel. Das sind noch 14 % mehr als im Vorjahr. In Norddeutschland lagern zwar noch 16 % mehr Äpfel, jedoch war hier durch die enormen Verkäufe auch die höchste Abbaurate (+34 %) zu verzeichnen. Die Verkaufsmengen im Süden liegen ebenfalls (wenn auch nur leicht) über dem Vorjahresniveau. In den östlichen Anbaugebieten und der Landesmitte lag die Abbaurate jedoch unter den Ergebnissen des Vorjahres. Die größten Mehrbestände bei den Sorten hat in Deutschland nach wie vor Elstar (+34 % gg. VJ), gefolgt von Red Jonaprince (+39 %) und Pinova (+38 %). Mengenmäßig wird der Bestand allerdings auch durch die um 25 % höhere Vorratsmenge an Jonagored geprägt.