

Zunehmend festere Preishaltung

Der Markt ist weiterhin von einem starken Mengenabfluss bei Tafeläpfeln geprägt. Die gegenüber dem Vorjahr um fast 20 % niedrigeren Verbraucherpreise im Handel haben den Abverkauf im März in Deutschland mengenmäßig um fast 10 % gefördert. Einheimische Äpfel konnten davon mit fast 20 % Absatzsteigerung überdurchschnittlich profitieren. Überseeware ist in diesem Jahr wegen des schwächeren Euros teuer und findet ihre Märkte in Asien und Amerika. Preislich konnte sich die optimistische Grundstimmung bisher nur eingeschränkt am Markt durchsetzen. Allenthalben wird für die nächsten Wochen jedoch eine feste Preistendenz erwartet. Dennoch begrenzen bisher Angebote aus den Niederlanden und anderen EU-Herkünften die Preisentwicklung.

🍏 Bodensee

Der Mengenabfluss von Tafeläpfeln bewegte sich in den letzten Wochen am Bodensee auf einem hohem Niveau von wöchentlich 3.500 - 4.000 t. Das wärmere Wetter dürfte den starken Abverkauf nun etwas beruhigen. Das bisherige breite Sortiment zeigt sich zunehmend enger, Braeburn dürfte in 1 - 2 Wochen geräumt sein, auch bei Elstar geht die Lieferfähigkeit zurück. Aktionsartikel konzentrieren sich immer mehr auf große Jonagold und Idared in Kalibern größer 80 mm. Bei Golden Delicious gestaltet sich der Export nach wie vor schwierig.

Preislich zeigt sich der Markt bei steigenden Forderungen insgesamt fest. Für Braeburn, Elstar, Jonagold und Pinova wurden die Preise in der Notierung heraufgesetzt. Auch Idared kann nur wenig profitieren, hier fallen große Sortierungen preislich weiter zurück.

Die Kernobstnotierung gilt für großhandelsfähige Mengen durchschnittlicher Qualität, in €/dt, netto, ohne Verpackung, ab Station Bodensee. Die notierten Preise sind für den Notierungstag von der Notierungskommission geschätzte Gleichgewichtspreise. Sie sind weder empfohlenen Preise, noch verbindlichen Richtpreise, sondern geben eine kurzgefasste Beurteilung der Marktlage. Die tatsächlichen Preise können je nach Lieferumfang und Qualität von den Notierungen abweichen. Spitzenqualitäten, Kleinverkäufe etc. erzielen entsprechend mehr.

Kooperationspartner in der Notierung:



🍏 Kernobstnotierung Bodensee

Aktuelle Notierung vom 27. April 2010, Kl.1, in €/dt

Woche	17 ±	Abst.	15	12
Braeburn	CA		CA	CA
80/85	50	7:0	50	50
75/80	50	6:0	50	50
70/75	47	+5	6:0	42 42
65/70	45	+2	6:0	43 43
Elstar	CA		CA	CA
85/90	44	6:0	44	42
80/85	57	6:0	57	55
75/80	60	+1	4:1	59 57
70/75	58	+3	4:1	55 53
65/70	54	+2	3:2	52 50
60/65	45	5:0	45	-
70+ Kl.2	28	7:0	28	26
Golden Delicious	CA		CA	CA
75/80/85	45	7:0	45	45
70/75	40	7:0	40	40
65/70	35	7:0	35	35
Idared	CA		CA	CA
90/95	26	7:0	26	26
85/90	30	+1	4:2	29 29
75/80/85	40	+1	6:1	39 39
70/75	39	5:1	39	39
65/70	37	5:0	37	37
70+ Kl.2	23	7:0	23	23
Jonagold	CA		CA	CA
90/95	29	+2	6:0	27 26
85/90	35	+2	6:0	33 32
80/85	45	+3	6:0	42 40
75/80	45	+1	6:0	44 42
70/75	44	4:2	44	42
65/70	40	5:1	40	38
70/80 Kl.2	24	7:0	24	23
Topaz	CA		CA	CA
85/90	36	6:0	36	36
80/85	48	+1	6:0	47 47
75/80	48	6:0	48	48
70/75	43	6:0	43	43
65/70	41	6:0	41	41
Pinova	CA		CA	CA
85/90	40	+4	6:0	36 36
80/85	49	+2	6:0	47 47
75/80	50	+2	6:0	48 48
70/75	46	+2	6:0	44 44
65/70	40	6:0	40	40

*) ab Erfassungsstation, Erzeugerpreis = Notierung - 1,5 €/dt + MwSt.
 Notierungskomm.: 4 Verm. + 3 Erz.
 Notierungsvorsitz: Fr. Pollok, KOB
 Redaktion / Bericht: Hr. Riester, LEL
 © LLM Schwäbisch Gmünd, KOB Bavendorf

Deutsche Großmärkte

Ø-Preise (Frankfurt, Hamburg, Köln, München, Berlin), in €/ dt, Kl. I, netto

Woche	16 15			
Äpfel				
Boskoop	Niederl.	80/85	130	130
Braeburn	Deutschl.	lose	74	73
	Deutschl.	70/75	78	77
	Frankreich	70/75	100	99
	Italien	70/75	98	98
Cox Orange	Neuseeel.	70/75	130	131
Cripps Pink/	Frankreich	75/80	160	157
Pink Lady	Italien	75/80	149	149
Elstar	Deutschl.	lose	70	72
Fuji/Kiku	China	80/85	108	110
Golden	Deutschl.	lose	67	67
Delicious	Frankreich	75/80	93	94
	Italien	lose	92	94
	Italien	75/80	99	99
Granny S.	Frankreich	70/75	100	100
	Italien	lose	100	104
	Italien	75/80	92	90
Idared	Deutschl.	lose	60	60
Jonagold	Deutschl.	lose	60	63
	Italien	75/80	80	80
	Niederl.	lose	58	58
Jonagored	Deutschl.	lose	54	51
	Niederl.	lose	55	55
Pinova	Deutschl.	lose	75	75
Royal Gala	Argent.	75/80	111	113
	Brasilien	70/75	105	106
	Brasilien	75/80	110	112
	Chile	70/75	112	115
	Chile	75/80	117	119
	Deutschl.	lose	72	68
	Italien	lose	78	83
Sonst. Sorten	Deutschl.	lose	67	66
	Frankreich	75/80	124	123
	Italien	75/80	101	102
Birnen				
Abate Fetel	Italien	65/70	130	130
	Südafrika	65/70	164	169
Rosemarie	Südafrika	65/70	123	135
	Südafrika	70/75	122	137
W. Christ	Argentin.	70/75	105	102
	Südafrika	65/70	111	101
Beeren				
Erdbeeren	Deutschl.	697	.	.
	Italien	278	195	.
	Spanien	181	321	.

Quelle: BLE

An den deutschen Obstgroßmärkten kamen in KW 15 Cox Orange, Gala, Golden Delicious und Granny Smith aus den südlichen Anbauländern hin-

zu. Das Angebot an europäischer Ware war höher als in der Vorwoche. Die stetige Nachfrage führte zu einer leichten Kurserhöhung bei europäischen Äpfeln, während die Preise für Überseeware leicht nachgab.

Bei Birnen bestimmte zunehmend Packham's Triumph aus Argentinien, Chile und Südafrika das Bild, während Williams Christ eher rückläufig waren. Italienische Abate Fetel, kleinere Partien niederländischer Conference und Gute Luise ergänzten. Für qualitativ hochwertige Forelle bestand trotz hohem Preisniveau genügend Interesse. Die Durchschnittspreise für italienische Abate Fetel liegen seit Wochen bei 140 €/100 kg. Für Ware aus Übersee lag der Preise zwischen 174 und 200 €/100 kg.

Erste deutsche Erdbeeren notieren über 6 €/kg, wobei die Mengen noch praktisch unbedeutend sind.

Großmarkt München

jeweils Dienstag, Preise in €/ dt, Kl. I, netto
Woche 17 16

Apfel

Braeburn	Deutschl.	lose	73	75
	Deutschl.	75/80	78	83
	Frankreich	70/75	88	90
	Frankreich	75/80	93	95
	Italien	75/80	95	101
	Österreich	75/80	75	78
Crips Pink/	Frankreich	75/80	155	155
Pink Lady	Italien	75/80	145	145
Elstar	Deutschl.	lose	73	73
Gala Royal	Argentinien	70/75	117	108
	Argentinien	75/80	122	114
	Brasilien	70/75	111	106
	Brasilien	75/80	117	111
	Chile	75/80	117	111
	Chile	75/80	122	117
	Neuseeland	70/75	131	136
	Neuseeland	75/80	136	142
Golden	Deutschl.	lose	68	65

Delicious	Italien	lose	92	92
	Italien	75/80	101	101
	Südafrika	70/75	131	136
Granny S.	Chile	70/75	128	125
	Chile	75/80	133	131
	Frankreich	75/80	98	95
	Italien	lose	101	101
	Italien	70/75	112	109
Jonagold	Deutschl.	lose	63	63

Birnen

Abate Fetel	Italien	70/75	122	122
	Italien	75/80	134	140
Forelle	Südafrika	65/70	220	236
P. Triumph	Südafrika	70/75	124	116
	Südafrika	75/80	132	124

Beeren

Erdbeeren	Deutschl.	650	-
	Italien	350	280

Quelle: BLE

Niederelbe

Letzte Notierung vom 19.04.2010, Gebietsabgabepreise in €/ dt, Kl. I
Woche 16 ± Abst. 15

Elstar CA

65/70	43	7:3	43
70/75	48	7:3	48
75/80	55	+2	7:3
80/85	55	+2	7:3
70/80	48	7:3	48
80/90	48	7:3	48

Gloster CA

70/80	32	9:1	32
80/90	32	9:1	32

Golden Del. CA

65/70	30	8:2	30
70/80	40	8:2	40
80/85	40	8:2	40

Jonagold CA

70/75	37	8:2	37
75/80	37	8:2	37
80/85	37	8:2	37
70/80	37	8:2	37
80/90	33	8:2	33

Jonagored CA

70/75	40	8:2	40
75/80	40	8:2	40
80/85	40	8:2	40
70/80	40	8:2	40

80/90	33	8:2	33
Mostäpfel	8	10:0	8

Quelle: AMI

An der Niederelbe hält der stetige Absatz bei Tafeläpfeln mit wöchentlich fast 6.000 t an. Absatzschwerpunkte sind weiterhin Elstar und Jonagored. Preislich ist man dabei die angehobenen Notierungspreise der letzten Wochen zu erreichen. In der laufenden Woche wurde deshalb auf eine Notierung verzichtet.

Elbe/Saale- Region

Aktuelle Notierung vom 27.04.2010, Erzeugerabgabepreise in €/dt, Klasse I
Woche 17 ± 16

Elstar

65/70	35	-5	40
70/75	40		40
75/80	60	+2	58
80/85	60	+2	58
85/90	37		37

Golden Delicious

65/70	32	+1	31
70/75	36	+1	35
75/80	49		49
80/85	49		49
85/90	40		40

Idared

65/70	30	-2	32
70/75	30	-2	32
75/80	31	-3	34
80/85	31	-2	33
85/90	28	+1	27

Jonagold

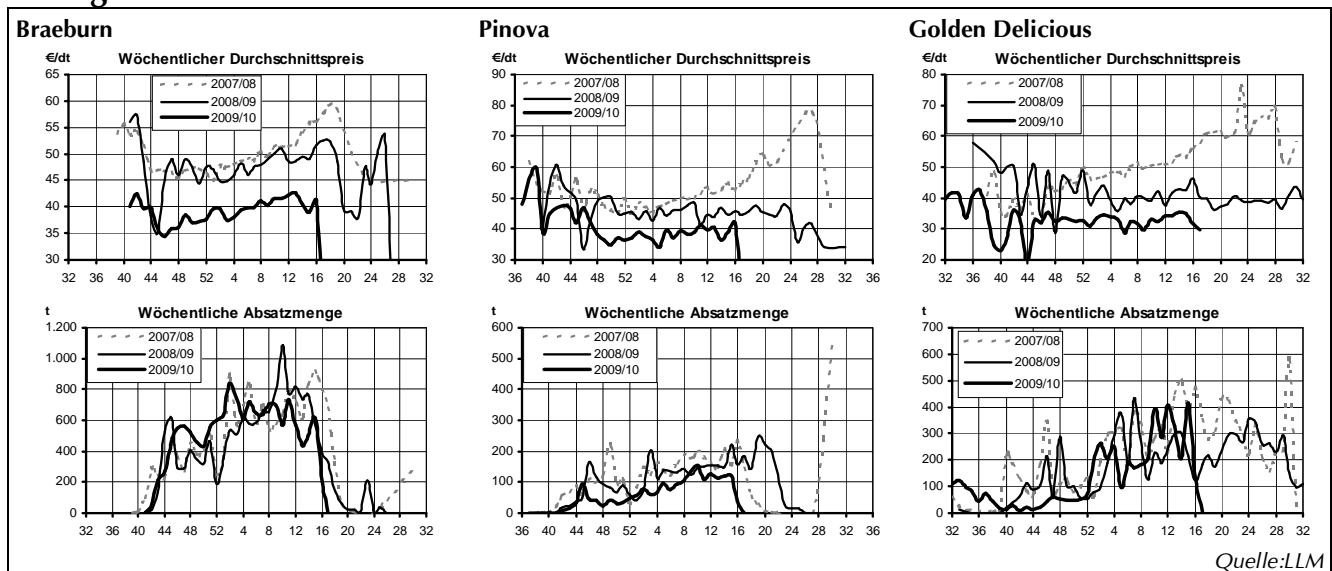
65/70	35	+1	34
70/75	37	-1	38
75/80	48		48
80/85	48		48
85/90	32		32

Pinova

65/70	-		35
70/75	-		40
75/80	-		58
80/85	-		58
85/90	-		42

Quelle: Marktvereinigung OuG, Dresden

Region Bodensee



Quelle:LLM

● Marktstatistik für die Obstregion Bodensee

Woche / Saison	Absatzmengen (in t)						Preise (in €/dt)					
	16	15	14	13	Saison	Vorsaison	16	15	14	13	Saison	Vorsaison
Äpfel gesamt	1.525	4.020	3.700	3.837	118.808	99.242	37,17	35,44	35,05	36,64	34,28	45,01
Tafelware	1.396	3.724	3.586	3.613	106.078	89.621	39,79	37,56	35,81	38,41	37,34	48,56
Klasse 1	1.295	3.120	2.977	3.334	96.021	74.757	41,10	41,07	38,84	39,86	39,04	51,09
Klasse 2	102	603	609	280	10.057	14.865	23,06	19,42	20,99	21,08	21,10	35,83
Klasse 3	-	20	20	-	991	2.529	-	14,00	21,07	-	16,42	20,55
Verwertung	129	276	94	224	11.735	7.091	8,83	8,47	8,86	8,07	8,17	8,82
Braeburn	203	612	505	432	14.537	14.033	41,05	38,86	40,46	42,65	39,08	47,11
Klasse 1	186	502	436	425	13.797	11.727	42,74	43,13	43,47	43,02	39,93	49,30
75/80	60	138	88	121	2.940	1.884	43,50	44,43	44,48	44,12	41,92	55,73
70/80	41	117	88	65	3.935	3.038	41,91	42,84	43,59	43,96	39,74	50,81
65/75	13	135	143	141	2.863	634	39,34	42,83	44,38	43,50	38,92	38,12
Klasse 2	17	110	67	8	720	2.065	22,41	19,43	21,07	22,05	23,37	38,21
Elstar	239	526	503	538	21.853	16.710	45,37	43,56	42,11	44,46	37,89	52,57
Klasse 1	203	437	399	484	18.962	14.580	49,55	47,56	47,03	46,93	40,57	55,58
75/80	37	87	75	122	3.938	4.415	51,84	52,14	51,11	50,67	45,41	60,03
Klasse 2	36	88	101	54	2.745	1.931	21,65	23,68	23,38	22,50	20,67	33,05
Gala Royal	31	118	80	152	14.085	13.105	47,48	63,70	56,34	46,64	41,36	51,67
Klasse 1	28	105	74	144	13.477	12.002	50,07	69,08	58,66	48,07	42,21	52,92
75/80	2	9	19	39	2.245	2.649	47,28	52,17	55,71	52,53	45,85	56,75
70/75	2	16	22	25	2.353	2.203	49,29	50,27	49,97	48,17	41,68	52,15
65/70	5	20	32	51	3.172	4.036	48,15	60,62	64,45	46,49	44,28	51,79
Klasse 2	3	13	6	8	608	1.098	22,62	19,16	25,71	21,58	22,58	38,22
Golden Delicious	132	414	204	327	4.985	4.910	31,81	35,14	35,37	34,37	33,76	39,97
Klasse 1	96	367	191	305	4.252	3.458	34,94	37,52	36,27	34,70	36,04	45,09
80/90	19	58	56	54	673	606	39,57	39,32	36,83	34,79	38,01	53,01
75/80	17	129	39	129	1.055	547	38,53	40,71	39,56	34,61	38,36	52,45
70/80	3	81	22	76	944	571	34,61	37,28	40,14	35,09	34,85	42,97
Klasse 2	36	47	13	22	703	1.087	23,40	16,53	22,27	29,88	20,68	31,38
Idared	110	294	151	176	2.634	4.506	29,99	32,58	35,66	25,02	29,35	35,69
Klasse 1	109	263	141	151	2.327	3.144	30,10	34,33	37,04	26,20	30,65	37,55
75/80	10	83	9	13	320	588	35,53	39,97	30,00	28,92	35,93	38,88
70/80	12	46	40	37	563	986	28,93	36,83	31,85	29,93	30,18	38,61
Klasse 2	1	31	10	24	301	1.297	16,86	17,55	15,26	17,71	19,50	32,07
Jonagold	283	810	908	786	22.812	16.052	33,43	29,94	29,32	30,21	30,19	40,71
Klasse 1	276	612	672	654	19.032	9.420	33,70	33,57	32,77	32,47	32,40	44,57
Klasse 2	7	195	229	132	3.098	5.179	22,75	18,78	19,62	18,99	19,77	38,83
Jonagored	97	367	716	533	8.412	3.370	34,14	29,43	28,46	33,30	29,86	39,47
Klasse 1	96	304	646	522	7.904	2.895	33,71	32,16	29,55	33,47	30,51	40,91
90/100	6	63	198	53	1.032	181	21,05	27,09	24,32	24,58	23,26	33,22
80/90	11	73	154	64	1.468	793	32,97	29,69	22,91	28,41	26,71	41,64
75/85	3	54	156	302	1.090	235	34,61	33,44	36,61	35,74	33,92	39,32
Klasse 2	1	63	71	11	448	475	92,54	16,29	18,52	25,70	20,07	30,69
Sonst. Tafeläpfel	-	44	67	11	517	313	52,90	25,43	20,57	26,39	26,82	28,95
Klasse 1	-	31	5	11	193	67	52,90	30,00	28,42	26,39	27,80	42,81
Topaz	92	55	67	65	1.066	798	41,45	39,08	37,68	39,76	38,89	49,84
Klasse 1	92	52	41	62	943	695	41,50	40,13	40,43	40,48	39,98	51,32
80/85	32	7	5	11	127	62	41,55	41,10	39,91	40,69	40,08	54,20
75/80	25	8	8	25	210	161	41,48	43,72	40,53	40,85	40,71	59,69
70/80	4	24	11	12	310	132	38,70	39,41	41,96	39,92	41,38	48,99
Klasse 2	1	3	26	3	123	103	34,00	22,66	33,34	22,48	30,58	39,89
Pinova	38	121	118	112	1.959	3.044	42,01	39,12	36,25	40,60	39,00	45,20
Klasse 1	37	117	95	109	1.793	2.665	42,54	40,07	40,18	41,14	40,61	47,93
75/80	6	16	11	27	453	654	46,87	44,87	45,49	45,89	44,77	53,39
70/80	7	21	14	44	401	678	41,19	39,74	38,59	37,15	37,68	44,47
70/75	4	28	17	14	259	484	42,95	37,22	36,96	43,86	42,57	51,89
65/75	3	25	26	5	129	201	35,11	35,19	34,92	38,11	34,74	40,03
Klasse 2	1	1	15	3	143	326	25,36	20,20	19,08	22,22	22,26	27,75
Fuji	143	251	144	186	4.516	4.624	52,72	50,29	59,18	55,52	57,13	60,76
Klasse 1	143	215	142	183	4.280	4.458	52,72	55,00	59,60	56,08	58,96	61,97
75/85	18	65	78	72	1.222	35	65,58	65,73	65,84	65,93	66,99	63,44
65/75	33	35	18	26	280	607	30,40	30,34	29,83	31,84	29,38	31,42
Klasse 2	-	34	2	3	234	152	-	22,32	26,76	23,72	24,15	29,02
Cameo	22	91	90	136	2.193	1.925	62,14	50,16	49,53	52,38	56,97	62,37
Klasse 1	22	76	84	127	2.145	1.732	62,14	55,98	51,42	54,68	57,76	65,98
70/80	13	39	32	67	502	483	61,11	60,48	57,29	58,98	60,16	64,29
65/75	5	29	42	47	766	414	59,82	45,91	46,00	48,29	52,09	61,02
Red Prince	4	37	46	111	1.603	748	46,36	38,69	37,84	41,55	37,33	48,36
Klasse 1	4	37	46	111	1.540	721	46,36	38,69	37,84	41,55	38,01	48,95
90/100	-	4	12	18	188	69	-	30,07	33,87	28,26	27,03	41,76

80/90	-	7	16	31	488	104	-	36,46	35,45	37,20	35,05	45,49
70/80	-	-	2	53	336	280	-	-	45,33	47,72	46,65	48,42
Kanzi	-	-	-	32	433	126	-	-	70,00	62,36	59,90	78,47
Klasse 1	-	-	-	32	402	103	-	-	-	62,36	62,26	89,27
75/85	-	-	-	11	117	25	-	-	-	66,64	66,61	91,45
75/80	-	-	-	15	101	15	-	-	-	63,41	66,80	91,19
Mostäpfel	114	257	81	216	10.588	6.806	7,93	7,99	8,01	7,86	7,58	8,75
Koch-/Ind.äpfel	15	19	13	8	997	285	15,80	14,99	14,00	14,00	13,30	10,49
Birnen gesamt	8	5	7	10	5.622	3.111	55,30	47,80	48,25	47,68	35,93	59,56
Tafelware	8	5	7	10	5.313	2.901	55,30	47,80	48,25	47,68	37,21	62,12
Klasse 1	8	5	7	10	4.412	2.181	55,30	47,80	48,25	47,08	38,68	68,85
Conference	6	5	4	8	686	350	57,58	47,80	50,97	47,48	36,92	80,75
Klasse 1	6	5	4	8	681	337	57,58	47,80	50,97	47,48	36,92	81,40

Saison (Lagerobst = Wirtschaftsjahr ab KW 32, Sommerobst(*) = Kalenderjahr).

© LLM Schwäbisch Gmünd

Südtirol

Notierung vom 27.04.2010
Preise in €/dt, Klasse I

Woche	17		16	
	T/HW	BW	T/HW	BW
Golden D.				
70/75	40	42	40	42
75/80	45	48	45	48
80/90	50	55	50	55
Stark Del.				
70/75	43	50	43	50
75/80	47	60	47	60
80/90	57	70	57	70
Granny S.				
70/75	53		53	
75/80	58		58	
80/90	63		63	
Morgenduft				
70/80	40		40	
80/90	55		55	
Jonagold				
70/75	40		40	
75/85	45		45	
Braeburn				
70/75	42		42	
75/80	52		52	
80/85	52		52	
Fuji				
70/75	50	53	50	50
75/80	70	78	70	75
80/90	80	93	80	90

Quelle: VOG, VIP und Fruttunion

In Südtirol hat man die Bestände trotz die Rekordernte inzwischen unter Vorjahresniveau abgebaut. Es wird von einem weiterhin starken Mengenabfluss berichtet. Die im Verkauf etwas schwierigeren Sorten Braeburn und Red Delicious sollen in Kürze auslaufen. Die Notierung in dieser Woche wurde zwar unverändert belassen, dennoch wird von auch dort von einer steigenden Grundtendenz berichtet.

Steiermark

In der Steiermark ist man mit dem Mengenabfluss zwar zufrieden, preislich enttäuscht jedoch hier der Markt. Die hohe Eigenversorgung in Osteuropa (Ungarn, Polen, Kroatien) erschwert den Verkauf in diese traditionellen Absatzregionen. Gerade Polen hatte am 1. April noch rund eine Viertel Million Tonnen auf Lager.

Apfelbestand der EU-15 nach Ländern

am 1. April 2010, in t

	2010	2009	09/10 in %
Italien	585.606	615.685	-5
Frankreich	229.244	231.027	-1
Deutschl.	157.794	137.522	+15
Niederl.	125.000	120.000	+4
Belgien	92.731	136.700	-32
Steiermark	80.507	78.965	+2
Spanien	74.813	106.287	-30
England	31.500	31.000	+2
Portugal	28.471	32.169	-11
Dänemark	1.347	1.703	-21
Gesamt	1.407.013	1.491.058	-6
Polen	250.000	165.000	+52
Tschechien	14.995	16.065	-7

Quelle: AMI

Zum 1. April lagerten in der EU-15 1,407 Mio. t Äpfel (-6 % gg. Vj). Das hohe Absatztempo im März bestätigte sich mit 566.000 t verkauften Äpfeln (+15 % gg. Vj). Italien und Frankreich, die beiden Länder mit den größten Vorräten, liegen unter den Vorjahren, dagegen hat Deutschland noch rund 15 % höhere Vorräte als 2009. Sehr weit im Verkauf ist in diesem Jahr Belgien, wo 32 % weniger als vor Jahresfrist lagerten.

Impressum

Marktbericht für die Obstregion Bodensee

erscheint wöchentlich

Herausgeber

Landesanstalt für Entwicklung der Landwirtschaft (LEL), Oberbrettinger
Str. 162, 73525 Schwäbisch Gmünd
www.l-el-bw.de

Redaktion

Ulrike Goldbach, Landesstelle für landwirtschaftliche Marktkunde (LLM),
☎ 07171/917-206
☎ 07171/917-246
✉ Ulrike.Goldbach@l-el.bwl.de

Bezugsbedingungen

Jährlicher Bezugspreis inkl. Versand:
Inland: 55 €, Ausland: 85 €. Es gelten die Bezugsbedingungen der LEL.

Die Marktinformationen wurden mit äußerster Sorgfalt erarbeitet, eine Haftung schließen wir aus. Alle Rechte vorbehalten. Abdruck und Auswertung nur nach schriftlicher Vereinbarung.

© LEL Schwäbisch Gmünd

Apfelbestand der EU-15 nach Sorten

am 1. April 2010, in t

	2010	2009	09/10 in %	Abbau März 10	In % gg. JV
Gold. Delicious	612.546	678.271	-10	176.143	+17
Jonagold / Mut.	184.275	215.276	-14	37.768	+35
Jonagored	68.587	64.784	+6	21.548	+15
Braeburn	67.812	51.631	+31	37.728	+21
Elstar	56.888	43.878	+30	42.482	+45
Gala	22.552	35.843	-37	40.232	+22
Red Jonaprince	10.952	7.842	+40	3.497	+136
Pinova	5.572	5.007	+11	4.256	+76
Gloster	4.164	4.266	-2	2.533	-52
Sonstige Sorten	373.665	384.260	-3	199.634	+13
Äpfel gesamt	1.407.013	1.491.058	-6	565.821	+15

Quelle: AMI

Nach Sorten verlief der Abbau im März bei Gala, Elstar und Jonagold überdurchschnittlich stark. Braeburn (Italien) und Elstar (Niederlande) sind trotz starker Abbauraten EU-weit gg. Vj. noch reichlich vorhanden. Auch Golden Delicious als mengenmäßig stärkste Sorte ist wegen des schwierigen Osteuropaschäfte nach wie vor reichlich verfügbar.