



Marktbericht

für die Obstregion Bodensee

Woche 03 / 2012

Mittwoch, den 18. Januar 2012

Nachfrage wird besser

Insgesamt ist am Apfelmarkt eine leichte Belebung spürbar. Das betrifft sowohl den Inlandsverkauf, als auch den Exportmarkt, wo besonders Russland wieder etwas verstärkt Äpfel nachfragt. Insgesamt wird aber am Markt durch den herrschenden Preisdruck noch eher verhalten agiert, in der Preisgestaltung zeigt man sich flexibel.

● Bodensee

In der vergangenen Woche hat sich der Trend der Nachfragebelebung erhalten. Mengenabfluss findet über alle Absatzkanäle statt, hauptsächlich jedoch über Aktionen. In der vergangenen Woche wurden diese mit z. B. Elstar und Braeburn durchgeführt. Gala und Elstar sind nach wie vor die Zugpferde der Vermarktung, bei Braeburn und den Clubsorten dürfte es noch etwas besser laufen. Jonagold räumt saisonal typisch, ebenso Pinova. Golden Delicious wird nach Russland exportiert. Noch nicht richtig Fuß gefasst hat in dieser Vermarktungssaison Idared. Birnen sind bis auf Conference geräumt. Die Preise für Tafeläpfel bewegten sich in den letzten Wochen, geprägt von den Aktionen, in einem Korridor von 40 bis 45 €/dt überwiegend seitwärts.

● Notierung Bodensee

Ab Station in €/dt, Kl.1, netto

2011/12	10.01. ±	20.12.	07.12.
Boskoop	CA	CA	CA
90/95	50	50	50
75/80/85/90	58	58	58
70/75	55	55	55
70+ Kl.2	33	33	33
Braeburn	CA	CA	CA
70/75, 85/90	50	50	50
80/85	52	52	52
75/80	54	54	54
65/70	42	42	42
70+ Kl.2	33	33	33
Elstar	CA	CA	CA
85/90	53	+3 50	50
80/85	56	+3 53	53
75/80	58	+3 55	55
70/75	54	+2 52	52
65/70	47	+2 45	45
60/65	42	+2 40	40
70+ Kl.2	33	33	33
Gala Royal	CA	CA	CA
75/80/85	60	+2 58	58
70/75	57	+3 54	54
65/70	50	+3 47	47
60/65	45	-	-
70+ Kl.2	31	31	31
G. Delicious	CA	CA	CA
75/80/85/90	50	50	50
70/75	42	42	42
65/70	36	36	36
70+ Kl.2	30	30	30
Idared	CA	CA	CA
90/95	35	35	35
65/70, 85/90	37	37	37
70/75/80/85	42	42	42
70+ Kl.2	30	30	30
Jonagold	CA	CA	CA
90/95	35	35	35
85/90	41	41	41
80/85	45	45	45
75/80	44	44	44
70/75	43	43	43
65/70	39	39	39
70+ Kl.2	31	31	31
Topaz	CA	CA	CA
90/95	35	35	35
65/70, 85/90	41	41	41
75/80/85	47	47	47
70/75	46	46	46
70+ Kl.2	29	29	29

Die Kernobstnotierung gilt für großhandelsfähige Mengen durchschnittlicher Qualität, in €/dt, netto, ohne Verpackung, ab Station Bodensee. Die notierten Preise sind für den Notierungstag von der Notierungskommission geschätzte Gleichgewichtspreise. Sie sind weder empfohlene Preise, noch verbindliche Richtpreise, sondern geben eine kurz gefasste Beurteilung der Marktlage. Die tatsächlichen Preise können je nach Lieferumfang und Qualität von den Notierungen abweichen. Spitzenqualitäten, Kleinverkäufe etc. erzielen entsprechend mehr.

Kooperationspartner in der Notierung:



Pinova	CA	CA	CA
85/90	48	48	48
70/75, 80/85	49	49	49
75/80	52	52	52
65/70	39	39	39
70+ Kl.2	29	29	29
A. Lucas			
70/80/90	50	50	50
60/65/70	38	38	38
Conference			
70+	60	60	60
65/70	49	49	49
60/65	46	46	46
55/60	40	40	40

Notierungsvorsitz: Hr. Hirtle, KOB

Redaktion / Bericht: Fr. Goldbach, LEL

© LLM Schwäbisch Gmünd, KOB Bavendorf

Deutsche Großmärkte

Ø-Preise (Frankfurt, Hamburg, Köln, München, Berlin), in €/ dt, Kl. I, netto

Woche		02	01	51	
Apfel					
Boskoop	D	lose	81	81	80
	NL	70/75	70	70	75
Braeburn	D	lose	75	75	75
	F	70/75	108	109	109
	I	lose	119	122	108
	A	80/85	108	108	113
Red Chief	F	70/75	100	100	100
	I	70/75	117	116	115
Clubsorten	D	lose	90	-	103
	F	70/75	190	190	191
	I	75/80	149	155	155
	NL	75/80	160	160	160
Cox Orange	D	lose	70	69	67
	NL	lose	84	80	80
Cripps Pink	F	75/80	169	171	176
	I	70/75	156	157	160
Elstar	D	lose	73	71	73
	I	70/75	110	110	110
	NL	lose	75	73	76
Fuji/Kiku	D	lose	85	85	85
Gala	D	lose	75	75	80
	F	75/80	123	123	123
Gloster	D	lose	50	50	50
Golden D.	B	75/80	68	68	68
	D	lose	73	73	73
	F	70/75	110	110	110
	I	lose	97	97	95
	NL	lose	80	80	80
	A	80/85	108	108	113
G. Smith	D	lose	90	90	90
	F	70/75	110	110	110
	I	lose	88	88	88
Holst. Cox	D	lose	63	63	61
Jonagold	D	lose	68	68	67
	NL	lose	69	68	65
Jonagored	B	80/85	68	68	68
	D	lose	63	63	63
	NL	70/75	75	75	75
Pinova	D	lose	80	80	78
Red Delicious	I	65/70	106	106	106



Sonst. Sorten	D	lose	81	79	80
	F	lose	140	141	142
	I	70/75	132	132	110
	NL	75/80	100	100	100
Royal Gala	D	lose	74	74	74
	F	70/75	110	110	110
	I	lose	93	92	93
	A	80/85	108	108	113

Birnen

Abate Fetel	I	65/70	135	133	134
A. Lucas	D	lose	69	69	70
Anjou	USA	70/75	165	-	-
Boscs Flasch.	I	70/75	121	119	120
Conference	B	lose	100	100	100
	D	lose	66	70	73
	NL	lose	73	70	66
Gellert	NL	lose	95	95	95
Gute Luise	NL	lose	94	93	96
Rosada	I	65/70	151	151	157
W. Christ, rot	I	65/70	134	134	133
Santa Maria	I	65/70	127	123	121
Sonst. Sorten	D	lose	58	58	58
	NL	lose	103	103	103
W. Christ	I	65/70	120	111	115

Beeren

Erdbeeren	ET	438	539	763
	GR	440	-	-
	IL	480	640	760
	I	510	580	713
	MA	425	498	707
	PE	480	524	740
	E	462	533	-

Quelle: BLE

In KW 02 wurde das Apfelgeschäft von deutschen und italienischen Zufuhren beherrscht. Angebot und Nachfrage waren aufeinander abgestimmt, was die Preise stabilisierte. Der Fokus der Käufer lag auf Partien mit besten Qualitäten, die von CA-Ware eher erreicht wurde als von Kühlhausware. Dadurch entstanden breite Preisspannen im Abverkauf. Die Absatzmengen bei Birnen sind insgesamt rückläufig. Das betraf sowohl italienische als auch deutsche Varietäten. Die Preise blieben stabil.

Großmarkt München

Ø-Preise in €/dt, Kl. 1, netto
2011 17.1. 10.1.

Apfel					
Boskoop	D	lose	83	85	
Braeburn	D	75/80	80	80	
	D	lose	75	75	
	I	75/80	125	125	
	I	lose	119	119	
	A	80/85	113	108	
Red Chief	I	70/75	114	114	
Clubsorten	F	70/75	195	195	
Cripps Pink	F	75/80	175	175	
	I	75/80	199	199	
Elstar	D	lose	75	75	
Golden D.	D	lose	75	75	
	I	75/80	119	119	
	I	lose	97	97	
	A	80/85	113	108	
G. Smith	I	70/75	114	114	
	I	lose	88	88	
Jonagold	D	lose	70	70	
Jonagored	D	lose	68	68	
Red D.	I	65/70	103	106	
	I	70/75	119	119	
Royal Gala	D	75/80	80	80	
	D	lose	73	73	
	I	75/80	119	119	
	I	lose	94	94	
	A	80/85	113	108	

Birnen

Abate Fetel	I	65/70	145	145
	I	70/75	157	157
	I	75/80	172	174
A. Lucas	D	lose	70	68
Anjou	USA	70/75	165	165
Boscs Flasch.	I	70/75	122	122
	I	75/80	134	134
Rosada	I	65/70	151	151

Beeren

Erdbeeren	ET	-	480
	MA	-	440
	E	395	480

Quelle: BLE

In KW 2 wurde der Großteil der Apfelvermarktung durch deutsche und italienische Produkte bestritten. Aus Frankreich standen Cripps Pink und

Jazz zur Verfügung. Ware aus Österreich ergänzte. Äpfel mit guter Qualität und Ausfärbung konnten sich preislich auf dem bisherigen Niveau behaupten, jedoch sorgten schwächere Partien weiterhin für eine große Preisspanne. Bei den Birnen dominierte italienische Abate Fetel. Auf den weiteren Plätzen folgte Kaiser Alexander und Rosada. Aus Deutschland wurden nur noch Alexander Lukas gehandelt. Anjou aus den USA waren ebenfalls erhältlich. Die gehandelten Mengen und die Preise änderten sich nicht.

Niederelbe

Gebietsabgabepreise in €/ dt, Kl. I

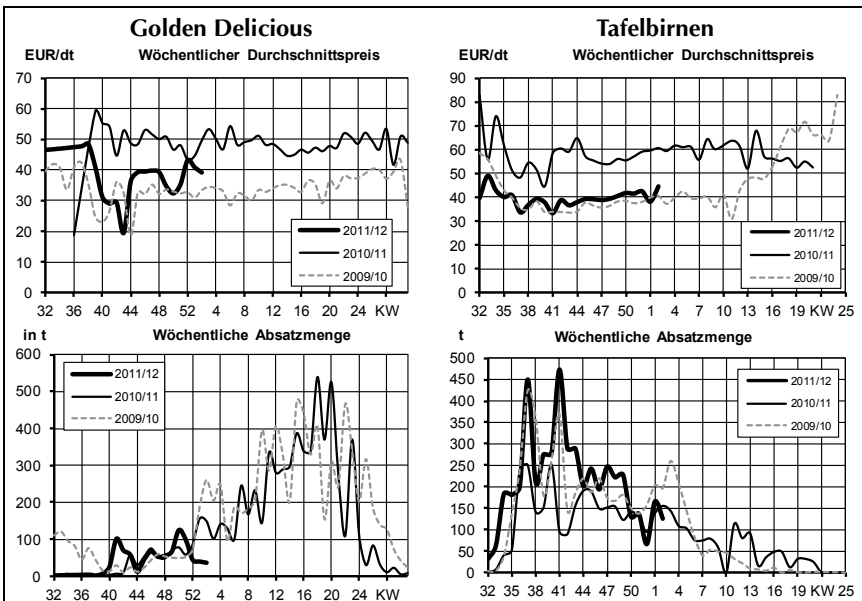
	2011/12	16.01. ± 12.12.
Elstar*	CA	CA
65/70	47	47
70/75	50	50
75/80/85	55	55
70/80	50	50
80/90	45	45
Roter Host. Cox	CA	CA
65/70	39	39
70/75; 70/80/90	45	45
75/80/85	54	54
65/75	42	42
Braeburn		
65/70; 85/90	40	40
70/75; 70/80	45	45
75/80/85	50	50
Braeburn	CA	CA
65/70; 85/90	40	40
70/75	48	48
75/80/85	50	50
70/80	48	48
Jonagold/Jonagored**	CA	CA
65/70	35	35
70/75	40	40
75/80/85	45	45
85/90	38	38
70/80/90	40	40
Boskoop	CA	CA
70/75	45	45
75/80/85	57	57
85/90	52	52
Gloster		
65/70	30	30
70/80/90	35	35
Conference		
55/65	40	40
65/75	45	45
Mostäpfel	15,50	15,50

*farbbedingte Abschläge

** mind. 30% Rotfärbung

Quelle: AMI

Der Verkauf von Elstar nimmt Fahrt auf, die besseren Qualitäten wirken sich positiv auf die Preise aus. Die Nachfrage nach Jonagold bleibt beschränkt, ebenso für Jonagored. Dagegen ist der Abverkauf von Red Jonaprince, Braeburn und Rotem Hosteiner Cox durchaus zufriedenstellend. Braeburn wird überwiegend nach Großbritannien exportiert. Gloster räumt Richtung Russland.





70/75	34	5	17	21	444	331	45,58	47,46	42,91	44,77	43,78	62,98
Conference	13	29	3	48	808	302	43,13	43,13	62,06	43,61	41,77	57,15
Klasse 1	13	29	2	48	792	285	43,13	43,13	63,09	43,61	41,91	57,23
55/65	4	10	-	12	84	117	43,39	41,85	333,63	38,66	39,89	51,94

Saison (Lagerobst = Wirtschaftsjahr ab KW 32, Sommerobst(*) = Kalenderjahr).

© LLM Schwäbisch Gmünd

Notierung Elbe/Saale

Erzeugerabgabepreise in €/dt, Kl. 1, netto			
2011/12	17.01.	±	10.01.
Elstar	CA		CA
60/65	38		38
65/70	41		41
70/75	47		47
75/80/85	60		60
Gala	CA		CA
60/65	40		40
65/70	45		45
70/75	48	-2	50
75/80/85	60		60
Shampion	CA		CA
65/70	39		39
70/75	40	+1	39
75/80	58	-2	60
80/85	58		58
85/90	30		30
Jonagold	CA		CA
65/70	38		38
70/75	40	-2	42
75/80/85	55	-1	56
85/90	32	-1	33
Golden Delicious	CA		CA
65/70	35	-1	36
70/75	42		42
75/80/85	60		60
85/90	45	+3	42
Pinova	CA		CA
65/70	40		40
70/75	42	-1	43
75/80	60		60
80/85	60	+2	58
85/90	42		42
Idared	CA		CA
65/70/75/80	32		32
80/85/90	32	+2	30

Braeburn	CA		
65/70	42		-
70/75	45		-
75/80	60		-
80/85	55		-
85/90	35		-
Alexander Lukas	CA	CA	
55/65	55	55	
65/75	58	58	
Conference	CA	CA	
55/65	55	55	
65/75	58	58	

Quelle: Marktvereinigung OuG, Dresden

Notierung Südtirol

Preise in €/dt, Kl. 1, netto					
2011/12	17.01.		10.01.		
	T/HW	BW	T/HW	BW	
Royal Gala					
65/70	52	52	52	52	
70/75	52	57	52	57	
75/80	57	65	57	65	
80/85	62	75	62	75	
Golden Del.					
70/75	45	52	45	52	
75/80	50	57	50	57	
80/90	55	63	55	63	
Stark Del.					
70/75	50	60	50	60	
75/80	60	75	60	75	
80/90	65	80	65	80	
Granny S.					
70/75	52	-	52	-	
75/80	60	-	60	-	
90/80	65	-	65	-	
Morgenduft					
70/80	55	-	55	-	
80/90	65	-	65	-	

Jonagold				
70/75	55	-	55	-
75/85	60	-	60	-
Braeburn				
65/70	50	-	50	-
70/75/80/85	55	-	55	-
Fuji				
70/75	55	-	55	-
75/80	65	75	65	75
80/90	75	85	75	85

Quelle: VOG, VIP und Fruttunion

Die Anbauggebiete in Südtirol profitieren von ihren Exportmöglichkeiten in die arabischen Länder und nach Afrika. Der Export nach Europa verläuft indes schleppend. Preisbewegungen gibt es kaum, was an der unveränderten Notierung ersichtlich ist.

Steiermark

1. Marktinformation 2011/12		
Richtpreise in der Steiermark, in €/dt, Klasse I		
2011	13.12.	
Arlet	70+	50
Braeburn	70+	40
Elstar	70+	50
Gala	70+	40
Golden Delicious	70+	48
Idared	70+	45
Jonagold	70+	45
Kronprinz Rudolf	70+	90
Pinova	70+	55
RubINETTE	70+	55
Topaz	70+	55

Quelle: OPST Partner Steiermark GmbH

Vorräte in Südtirol/Trentino am 1. Januar

in t	Januar 12	Dezember 11	Abbau in t
Golden Delicious	572.777	630.030	57.253
Red Delicious	94.015	109.982	15.967
Braeburn	66.975	73.938	6.963
Gala	66.044	86.894	20.850
Fuji	65.953	72.545	6.592
Granny Smith	53.854	59.377	5.523
Cripps Pink	39.751	43.793	4.042
Jonagold	11.769	12.531	762
Renetta	11.729	15.161	3.432
Morgenduft	11.064	11.559	495
Stayman/Winesap	6.244	6.516	272
Idared	2.075	2.082	7
Elstar	64	135	71
Gloster	35	46	11
Jonathan	3	7	4
Sonst. Sorten	18.803	20.103	1.300
Schälware	2.877	3.178	301
Äpfel gesamt	1.024.032	1.147.877	123.845

Quelle: Handelskammer Bozen

In Südtirol / Trentino lagerten zum 1. Januar noch 1,024 Mio. t Äpfel ein. Somit wurden im Dezember 123.845 t vermarktet. Im Vergleich zum Vorjahr lagerten noch 5 % mehr Golden Delicious ein. Auch bei Gala sind es 11 % mehr als 2011. Weniger Lagermenge gibt es bei Fuji (-10 %). Hauptsorten im Abbau waren 2011 Golden Delicious und Red Delicious, sowie Gala.

Impressum

Marktbericht für die Obstregion Bodensee

erscheint wöchentlich

Herausgeber

Landesanstalt für Entwicklung der Landwirtschaft (LEL), Oberbetringer
Str. 162, 73525 Schwäbisch Gmünd

www.agrarmaerkte-bw.de

Redaktion

Ulrike Goldbach, Landesstelle für landwirtschaftliche Marktkunde (LLM),

☎ 07171/917-206

☎ 07171/917-246

✉ obstmarktbericht@lel.bwl.de

Bezugsbedingungen

Jährlicher Bezugspreis inkl. Versand:
Inland: 55 €, Ausland: 85 €. Es gelten die
Bezugsbedingungen der LEL.

Die Marktinformationen wurden mit äußerster
Sorgfalt erarbeitet, eine Haftung schließen
wir aus. Alle Rechte vorbehalten. Abdruck
und Auswertung nur nach schriftlicher Ver-
einbarung.

© LEL Schwäbisch Gmünd