

Tafeläpfelpreise konnten sich zum Saisonende erholen

Das Preisausgangsniveau für die Saison 2014/15 belief sich auf 34,21 €/dt Tafeläpfel (KW 31 2014). Aktuell liegen die durchschnittlichen Preise für Tafeläpfel bei 46,04 €/dt (KW 31). Damit liegt das Ausgangsniveau für die neue Saison über 10 €/dt über dem Niveau des Vorjahres. Dies lässt auf eine positive Saison 2015/16 hoffen.

● Bodensee

Die sich derzeit in der Ernte befindenden Frühsorten wie Delbarestivale finden bei den Abnehmern Anklang und verdrängen Offerten aus Übersee von den Großmärkten. Bis KW 31 wurden 56 % weniger Kirschen vermarktet als in der Vorsaison, aber dafür zu einem um 12 % höheren Preis. Bis dato wurden 382 t zu einem Durchschnittspreis von 305,26 €/dt vermarktet. Erdbeeren sind sehr gesucht aber das Erdbeerangebot nimmt weiter ab, so dass die Nachfrage nicht gestillt werden kann. Die aktuelle Zwetschgensaison ist gut zwei Wochen später gestartet als im Jahr 2014, entspricht aber einem normalen Starttermin. Bis KW 31 wurden 134 t (-78 % gg. Vj.) Zwetschgen zu einem durchschnittlichen Preis von 75,19 €/dt vermarktet. Nach der Sorte Katinka besteht eine gute Nachfrage, die durch die abnehmenden Erntemengen kaum gedeckt werden kann. Das Angebot an Cacaks Schöne nimmt zu aber hier besteht kaum Interesse der aufnehmenden Hand.

Die Kernobstnotierung gilt für großhandelsfähige Mengen durchschnittlicher Qualität, in €/dt, netto, ohne Verpackung, ab Station Bodensee. Die notierten Preise sind für den Notierungstag von der Notierungskommission geschätzte Gleichgewichtspreise. Sie sind weder empfohlene Preise, noch verbindliche Richtpreise, sondern geben eine kurz gefasste Beurteilung der Marktlage. Die tatsächlichen Preise können je nach Lieferumfang und Qualität von den Notierungen abweichen. Spitzenqualitäten, Kleinverkäufe etc. erzielen entsprechend mehr. Kooperationspartner in der Notierung:



Notierung Bodensee

Letzte Notierung der Saison!

Ab Station in €/dt, Kl.1, netto

2014/15 28.07. ± 07.07.09.06.

Golden Delicious	CA	CA	CA
75/80/85/90	47	47	47
70/75	42	42	42
65/70	32	32	32
Idared	CA	CA	CA
70/75/80/85/90	-	40	40
Jonagold	CA	CA	CA
85/90	44	44	44
75/80/85	54	54	54
70/75	49	+2 47	47
65/70	48	+2 46	44
Pinova	CA	CA	CA
85/90	-	51	51
75/80/85	-	54	54
70/75	-	52	52
65/70	-	44	44

Notierungsvorsitz: Fr. Pollok, KOB

Redaktion/Bericht: Fr. Steinbacher, LEL

© LEL Schwäbisch Gmünd, KOB Bavendorf

Deutsche Großmärkte

Ø-Preise (Frankfurt, Hamburg, Köln, München, Berlin), in €/dt, Kl. I, netto

Woche 31 30 29

Äpfel				
Akane/Primer.	F	lose	133 145	-
Boskoop	D	lose	68 68	68
Braeburn	BR	75/80	122 122	-
	RCH	75/80	128 129	130
	I	75/80	95 95	95
	NZ	70/75	137 142	144
	ZA	70/75	158 160	160
Red Chief	I	75/80	135 135	135
Cripps Pink®	RA	75/80	159 159	149
	RCH	75/80	150 146	147
Delc./Delbar.	ZA	70/75	150 140	137
	D	lose	148	-
Early Gold	F	lose	190 190	-
	F	lose	140 150	-
Elstar	D	lose	83 80	79
	NL	lose	106 108	110
Fuji/Kiku®	BR	75/80	114 114	-
Golden D.	D	lose	81 81	79
	I	lose	100 100	100
	ZA	75/80	126 132	130

G. Smith	RCH	70/75	132 133	134
	I	75/80	119 122	123
	ZA	70/75	118 119	121
Gravenst.	I		123	-
Idared	D	lose	75 75	75
	NZ	70/75	181 182	182
Jazz®	F	lose	160 160	-
Jerseymac	F	lose	160 160	-
	D	lose	75 75	72
Jonagold	NL	lose	58 58	58
	D	lose	70 70	67
Jonagored	D	lose	160 160	170
Klarapfel	D	lose	161 156	154
Lodi	D	lose	161 156	154
Pink Lady®	RCH	75/80	200 201	201
	NZ	70/75	214 214	215
	ZA	75/80	190 190	190
Red Delic.	RCH	70/75	125 125	114
	D	lose	128 142	156
Sonst. Sorten	I		153 167	-
	D	lose	145 154	-
Summerred	RA	70/75	119 122	117
Royal Gala	RCH	70/75	135 129	128
	NZ	70/75	160 160	158
	ZA	75/80	128 128	128

Aprikosen

Aprikosen	D		341 309	328
	F		237 240	244
	I		189 199	196
	A		244 236	215
	E		202 198	199

Birnen

Abate Fetel	RA	70/75	160 160	160
	RCH	70/75	156 154	152
	ZA	75/80	200 216	216
Conference	NL	lose	128 128	128
	F	lose	107 123	163
Dr. J. Guyot	I	lose	145	-
	E	lose	125 128	140
	RCH	70/75	212 213	209
Forelle	ZA	65/70	168 172	176
	I	65/70	144 174	194
Triumph	ZA	70/75	136 137	134
Santa Maria	I	65/70	173 215	-
	TR	70/75	200	-
Sonst. Sorten	I	lose	155 159	185
	E	70/75	135 150	-

Erdbeeren

Erdbeeren	B		430 250	218
	D		292 237	221
	NL		304 263	312
	PL		330 340	-

Pfirsiche

gelb fleischig	D	A	200 200	-
	F	AA	244 253	268
	GR	AA	117	-
	I	AA	136 142	149
	E	>AA	165 170	196
	TR	AA	211 255	175

Pflaumen

Bühler Frühz.	D	111	-	-
Cacaks Frühe	D	113	145	148
	H	94	-	-
Cacaks Schö.	BIH	80	85	100
	D	115	118	-
	H	140	167	-
Ersing. Frühz.	D	100	111	127
	I	100	-	193
Herman	D	99	111	132
Katinka	D	107	125	145
	H	110	124	-
Red Beaut	I	180	180	190
	E	156	160	165
Ruth Gerstet.	D	140	135	127
Sonst. Sorten	BIH	90	109	130
	D	105	113	-
	F	204	193	190
	IL	100	157	170
	I	183	201	199
Top	D	114	-	-

Quelle: BLE

In der vergangenen Woche drängten die Äpfel der neuen inländischen Saison immer zügiger auf alle Großmärkte. Das Sortiment bestand aus losen und gelegten Galmac, die eine Alternative zu Collina und Discovery waren, zudem waren Delbarestivale zu maximal 1,80 € je kg erhältlich. Hinzu kamen Sommerregent. Da der Nachfrage wegen den vielfach ungenügend ausgereiften Offerten der Schwung fehlte, mussten die Forderungen reduziert werden. Die Bewertungen der altertigen Partien aus Europa veränderten sich nur unwesentlich, da sie ausreichend räumten. Bei Erdbeeren verzögerten sich die Erntesätze aufgrund der kühlen Witterung, so dass die Versorgung aus dem Inland wieder überschaubar ausfiel.

Großmarkt München

Ø-Preise in €/dt, Kl. 1, netto

2014/15 4.8. 28.7.

Äpfel

Akane/Primer.	F	lose	120	135
Braeburn	NZ	70/75	142	142
	NZ	75/80	147	147
	ZA	75/80	156	164
Elstar	D	lose	83	83
Golden D.	D	lose	83	83
	I	75/80	121	121
G. Smith	I	75/80	121	121
	ZA	70/75	117	119
	ZA	75/80	122	125
Gravensteiner	I	lose	121	-
Jazz®	NZ	70/75	175	178
	NZ	75/80	181	183
Jonagold	D	lose	75	75
Jonagored	D	lose	73	73
Pink Lady®	NZ	75/80	192	192
Sonst. Sorten	D		147	-
	I		155	155
Royal Gala	NZ	70/75	142	142
	NZ	75/80	147	147

Aprikosen

Aprikosen	F	240	250
	A	230	250
	H	135	140

Birnen

Abate Fetel	RCH	75/80	150	160
Dr. J. Guyot	F	lose	95	105
	E	65/70	128	139
	E	70/75	139	150
Forelle	RCH	70/75	208	208
Triumph	ZA	70/75	120	124
Santa Maria	I	65/70	172	178
	I	70/75	183	200
Sonst. Sorten	I	65/70	128	133
	I	70/75	139	156

Erdbeeren

Erdbeeren	D	360	250
-----------	---	-----	-----

Kirschen

großfruchtig	D	375	300
--------------	---	-----	-----

Nektarinen

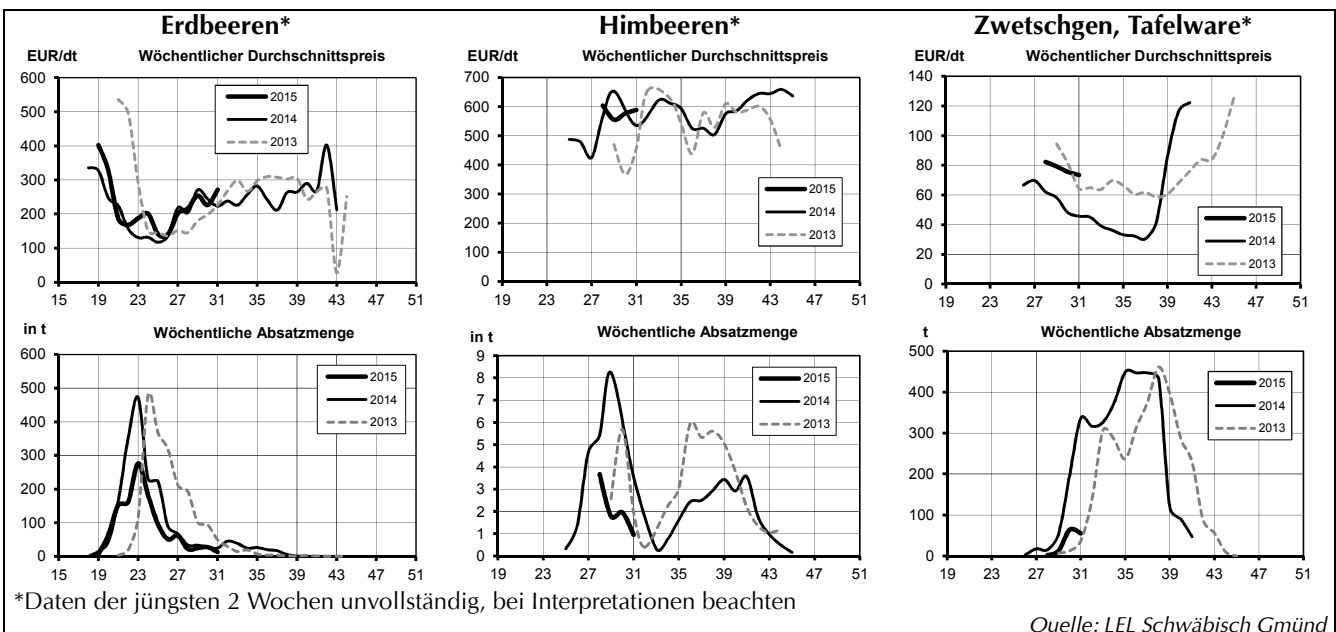
gelbfleischig	F	AA	278	278
	I	A	117	117
	I	AA	133	133
	E	A	122	122
	E	AA	144	144
weißfleischig	F	A	233	233
	E	A	222	222

Pflaumen

Bühler Frühz.	D	95	110
Cacaks Frühe	D	105	-
	H	80	-
Cacaks Schö.	BIH	63	65
Katinka	D	95	105
Sonst. Sorten	D	95	105

Quelle: BLE

In KW 31 zeigte sich süddeutsche altertliche Ware noch immer von guter Qualität, allerdings wurden vermehrt partieweise Anzeichen für den beginnenden inneren Abbau sichtbar. Das Angebot aus Übersee bestand lediglich noch aus Braeburn, Pink Lady und Granny Smith. Der Jahreszeit entsprechend blieb die Nachfrage recht ruhig, da sich das Kaufinteresse verstärkt auf Steinobst konzentrierte. Bei Birnen bestand das italienische Angebot neben Carmen nun auch aus ersten Santa Maria. Die Ware wurde gut angenommen, da chilenische und südafrikanische Herkünfte zunehmend unter Konditionsschwächen litten. Die aufnehmende Hand bediente sich bei Kirschen größtenteils am noch immer ausreichenden inländischen Sortiment. Da die heimische Saison hier schon über dem Erntehöhepunkt hinaus war, trafen nicht mehr die Mengen wie in den Vorwochen ein. Bei Pflaumen vollzog sich der Wechsel auf das mittelfrühe Sortiment.



Quelle: LEL Schwäbisch Gmünd

Beeren gesamt	18	72	111	122	1.490	2.319 *	285,19	218,14	254,38	272,44	212,01	183,52 *
Tafelware	18	72	111	122	1.490	2.316	285,19	218,14	254,38	272,44	212,01	183,72
Klasse 1	18	72	111	122	1.490	2.306	285,19	218,14	254,38	272,44	212,01	184,35
Erdbeeren,Körbe	13	28	25	22	1.141	1.779 *	271,27	226,45	253,81	216,23	194,50	158,28 *
Klasse 1	13	28	25	22	1.141	1.770	271,27	226,45	253,81	216,23	194,50	158,96
Unsort.	13	28	22	18	927	1.376	271,27	226,45	251,57	204,21	193,72	157,04
R.Johannisb. Schale	2	32	40	33	141	217 *	175,97	161,66	189,36	226,74	208,91	193,16 *
Klasse 1	2	32	40	33	141	217	175,97	161,66	189,36	226,74	208,91	193,16
Unsort.	2	32	40	33	141	217	175,97	161,66	189,36	226,74	208,91	193,16
Stachelbeeren Schale	-	8	39	58	184	256 *	283,67	277,27	280,03	279,03	282,01	277,07 *
Klasse 1	-	8	39	58	184	256	283,67	277,27	280,03	279,03	282,01	277,07
Unsort.	-	8	39	57	182	253	283,67	277,27	280,03	280,34	282,44	278,01

Saison (Lagerobst = Wirtschaftsjahr ab KW 32, Sommerobst(*) = Kalenderjahr).

© LEL Schwäbisch Gmünd

Notierung Niederelbe Diese Woche keine Notierung!

Erzeugerabgabepreise in €/dt, Kl. I

2014/15	29.06.	±	08.06.
Elstar	CA		CA
65/70	51		51
65/75	52		52
70/75	52		52
75/80	56		56
80/85	56		56
Golden Delic.	CA		CA
65/70	-		-
70/80/90	-		-
Jonagold	CA		CA
65/70	33		33
70/75/80	38		38
80/85	38		38
85/90	38		38
70/80/90	38		38
Jonagored	CA		CA
65/70	46		46
70/75/80	46		46
80/85	46		46
85/90	43		43
80/90	43		43
70/80	46		46
Red Jonaprince	CA		CA
65/70	46		46
70/75	48		48
70/80	48		48
75/80/85	48		48
80/90	45		45
90/100	41		41
Mostäpfel	9,0		9,0

Quelle: AMI

Impressum

Marktbericht für die Obstregion Bodensee

erscheint wöchentlich

Herausgeber

Landesanstalt für Entwicklung der Landwirtschaft (LEL), Oberbettringer Str. 162, 73525 Schwäbisch Gmünd
www.agrarmaerkte-bw.de

Redaktion

Nadine Steinbacher
Abt. Agrarmärkte und Ernährung
☎ 07171/917-206
☎ 07171/917-246
✉ obstmarkt@lel.bwl.de

Bezugsbedingungen

Jährlicher Bezugspreis inkl. Versand:
Inland: 55 €, Ausland: 85 €. Es gelten die Bezugsbedingungen der LEL.
Die Marktinformationen wurden mit äußerster Sorgfalt erarbeitet, eine Haftung schließen wir aus. Alle Rechte vorbehalten.
Abdruck und Auswertung nur nach schriftlicher Vereinbarung.

© LEL Schwäbisch Gmünd

Bei den Produzenten an der Niederelbe wächst die Nervosität. Je nach Warenverfügbarkeit gestaltet sich hier die Ausgangslage für den Rest der Saison verschieden. Zu den ersten neuerntigen Elstar/ Holsteiner Cox wird es wohl einen nahtlosen Übergang geben. Mit Hinblick auf einen fließenden Übergang ist es wichtig, dass die Preise stabil sind. Bei Kalibern 80 bis 90 stauen sich Bestände auf, so dass man bei der Verlagerung in andere Regionen zu Zugeständnissen bereit ist. Bei Erdbeeren führten Regenfälle und kühle Temperaturen zu einem schnellen Saisonende bei Frigokulturen, so dass an die Ernte der remontierenden Sorten nicht immer nahtlos angeschlossen werden kann. Beim Strauchbeerenobst wird das Angebot immer kleiner, da der Angebotshöhepunkt bei einigen Arten wie Himbeeren, Stachelbeeren und schwarzen Johannisbeeren bereits überschritten ist. Im Gegensatz dazu befindet man sich bei roten Johannisbeeren mitten in der Saison. Trotz steigender Mengen hat sich die Lage entspannt, da die Zufuhren aus anderen Regionen wie z. B. aus Süddeutschland rückläufig sind. Nach der verzögerten Reife bei Heidelbeeren steigen auch hier die Angebotsmengen nun deutlich an. Durch die Regenfälle in der vergangenen Woche reduzierten sich auch die Angebotsmengen bei Kirschen.

Notierung Elbe/Saale

Letzte Notierung der Saison!

Abgabepreise ab Station in €/dt, Kl.1, netto

2014/15	30.06.	±	15.06.
Idared			
65/70	45		45
70/75/80	45		45
80/85	45		45
Jonagold			
65/70/75	48		48
75/80	60		60
80/85	60		60
85/90	48		48

Quelle: Marktvereinigung OuG, Dresden

Notierung Südtirol

Abgangpreise in €/dt, Kl. 1, netto

2014/	04.08.	28.07.				
2015	TW	±	BW	±	TW	BW
Golden Delicious						
70/75	35		40		35	40
75/80	45		50		45	50
80/90	52		57		52	57

Quellen: VOG, VIP und Fruttunion

Streubsternte 2015

Der Verband der deutschen Fruchtsaft-Industrie e.V. (VdF) rechnet mit einer deutschen Erntemenge von nur 450.000 t Streuobstäpfeln gegenüber 800.000 t im Vorjahr. Damit macht sich die Alternanz in diesem Jahr wieder deutlich bemerkbar. Die Blüte im Frühjahr war gut, es konnten trotz eines geringen Bienenfluges zahlreiche Blüten befruchtet werden. In den Wochen mit hohen Temperaturen folgte der sogenannte „Junifall“ der jedoch bis weit in den Juli hinein anhielt. Die verbliebenen Früchte werden dadurch größer, so dass die geschätzte Erntemenge eventuell noch nach oben korrigiert werden kann.

Quelle: VdF

Ernte Schweiz

Die Schweizer Apfel- und Birnen-ernte 2015 wird vom Schweizer Obstverbandes (SOV) und des Bundesamts für Landwirtschaft (BLW) auf 183 800 t Äpfel und 35 100 t Birnen geschätzt. Bei Äpfeln liegen die erwarteten Erntemengen damit leicht unter dem Durchschnitt der vergangenen Jahre und bei Birnen wird eine durchschnittliche Ernte erwartet. Ab 8. August können die ersten Apfelsorten geerntet werden und damit beginnt die Apfelernte drei bis vier Tage später als 2014. Im Zehnjahresvergleich beginnt die Ernte aber rund fünf bis sechs Tage früher. Bei Birnen startet die Ernte um den 13. August.

Quelle: SOV/BLW; Lid